



川西町フレンドリープラザ

劇場・川西町立図書館・遅筆堂文庫

2022年
夏 No.75

PLA's



<https://www.kawanishi-fplaza.com>



特集

プラザによろこそ!
プラザと愉快的仲間を紹介

こまつ座【紙屋町さくらホテル】公演特別企画
紙屋町さくらホテル著作資料展案内

Waku Waku エッセイ

チェフ石栗宏実 呼吸との共演

《コラム》

私のお気に入り ~My favorite things~





いのうえ ひさし
&準スタッフ：ソーニヤ
遅筆堂文庫
研究員

- Q1. 地域おこし協力隊員として井上ひさしの研究を行う。最終的には井上ひさしの全著作を網羅することのだが、果てしない。
- Q2. 羽根田酒店さんで買った「山法師 純米爆雷辛口 原酒生酒」(六歌仙)が惹句は気に入らないがたしかにおいしかった。
- Q3. ポーランドの詩人シンボルスカの『瞬間』(未知谷)が最近の収穫です。現代詩の最高峰でありながら、全編平易な言葉による「入門」でもあります。ノーベル文学賞受賞のきっかけとなった代表作『終わり始まり』もこの情勢で再読したい。
- Q4. 「井上ひさし研究会・文学サロン」。しきいは低く、しかし中身は最前線を目指します。図書館内の展示とあわせてお楽しみください。

井上ひさし
研究に
終わらなし!



えんどう あつこ
図書館・遅筆堂文庫
副館長

- Q1. 司書と学芸員の仕事をしています。日中は司書、夜な夜な学芸員をやっています。(夜に学芸員?学芸員職務は資料の収集、保存、調査・研究です。が日中は雑芸員に徹し、調査研究は帰宅後に資料の読み込みをやっています。)
- Q2. 井上ひさし関連の番組が10年前に放送されました。そのときのプロデューサーと親しくさせてもらっていますが、改めてその番組を見直し、実に構成と映像の作り込みといい、素晴らしい!を改めて感動しました。
- Q3. (井上ひさし著作本をあえて外します…)キュレーター(学芸員)の経験があり、世界中を飛び回って名画に関わってきた原田マハさんの本はいかが?
- Q4. 井上ひさし展示室。これまで企画展を30本ほど開催しました。その中から他の文学館さんので展示資料となったものもあります。“お客様が見ているその資料、今度はどこの旅の空へ、”

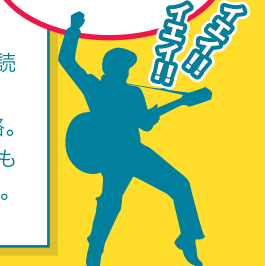
飽くなき
好奇心で本の海を
ス〜イスイツ!



くりた まさひろ
プラザ・図書館
館長

- Q1. お客様、スタッフとの対話。催しの企画調整と提案。カラスのフン掃除と草むしり。「プラザの座楽」やロビーイベントの企画をあれこれ考えている時間が楽しいです。
- Q2. 去年から始めたウクレレ、「ズブシロ」を卒業できそうなこと。
- Q3. マルクス・アウレリウス『自省録』(岩波文庫)と兼好『徒然草』。どこを開いて読んでもよい。何度も繰り返し読んでいる2冊。
- Q4. お気に入りの場所は、駐車場から玄関にお客様を誘う雁木(がんぎ)の通路。天神森古墳を背にした野外劇場。コンサートから落語までどんなイベントにも対応できるすてきなロビー。ホール客席M列の13番。図書館2F奥の閲覧席。

人生は楽しんだ
もの勝ち!



こせき れいこ
図書館
司書

- Q1. 一般書を担当しています。たくさんの方に、いろんなジャンルの本を読んでもらうために、選書は毎回悩みます。カウンター業務では、元気に挨拶をすることをこころがけています。
- Q2. 「この本読みたかったんです!」とお客様から言われた時、心の中でガッツポーズしました。
- Q3. 私は怖い話や不思議な話が好きなので、京極夏彦/著『姑獲鳥の夏』(講談社)が好きです。夏になると無性に読みかえしたくなります。
- Q4. 「大人のための夜の図書館」はおすすめです。様々な分野に精通の方が、毎回お話ししてください。とても勉強になりますし、講演のように大規模ではないので、気軽に質問できるところもおすすめです。

すばらしい本
を皆さまへ
届けませ!!



《質問》

- Q1. 主な仕事の中身は?
- Q2. 最近ちょっと感動したことは?
- Q3. おすすめの本は?
- Q4. プラザのおすすめイベント(ポイント)は?

※スタッフ紹介はあいうえお順です。



あだち みゆ
図書館
司書

- Q1. 図書館の児童書担当として、図書館業務に加え、児童書・子ども向けイベントの企画と運営をしています。また、小学校でのブックトークや朝の読み聞かせ、見学対応なども行っています。
- Q2. お取り寄せしたカヌレが美味しかったこと。通信販売は月1回のみなので毎回激戦…次も争奪戦に勝利したいです。
- Q3. 最近読んだ本で面白かったのは、ダイヤモンド社刊・佐巻健男さんの『世界史は化学でできている』です。「錬金術師と蒸留酒」、「もののけ姫、とたら製鉄」、「一枚の写真がベトナム戦争終結を早めた」など魅力的なトピックを世界史と化学を織り交ぜながらわかりやすく解説してくれています。
- Q4. 毎年12月に開催しているクリスマスフェスタです。拡大版おはなし会は豪華で見ごたえがあります! 個性的なサンタさんも遊びに来ているとか…?

体力と度胸は
人一倍です!



あべ たかお
遅筆堂文庫
遅筆堂文庫 館長

- Q1. 吉里吉里忌を中心とした遅筆堂文庫。
- Q2. 遅筆堂文庫井上恒研究員が、10数年の歳月を費やし、調査研究の成果として発行された『井上ひさし著作目録 基本編』の完成。
- Q3. 『井上ひさしを読む〜人生を肯定するまなざし』小森陽一、成田龍一、今村忠純、島村輝、大江健三郎、辻井喬、永井愛、平田オリザ/著(集英社新書) ※2020年刊。もう一つの吉里吉里忌。井上ひさしの超入門書。
- Q4. 遅筆堂文庫、本の樹の脇の「ソファー」。35年前、初回の蔵書運搬で千葉県市川市の井上ひさし邸から運び込んだもの。当時、井上さんの原稿待ちをする編集者に使われ、さまざまな想いを記憶しているだるう一品。座るとなぜか落ち着く。

遅筆堂文庫の
隠れたドン!

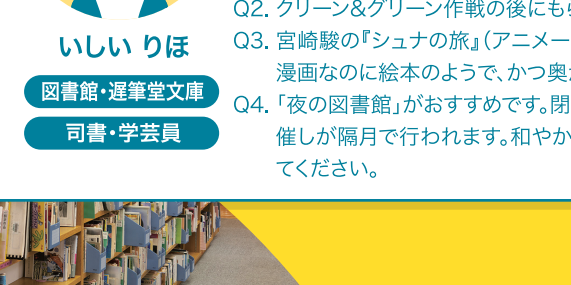
※持っているのはシガレットチョコだよ!



いしい りほ
図書館・遅筆堂文庫
司書・学芸員

- Q1. 司書として図書館で本の貸し出し等を行っています。たくさん仕事があるので書ききれません! 図書館という身体を動かす血液みたいな仕事です。更に学芸員として井上ひさしさんに関する本の登録等をしています。遅筆堂文庫の本はいっぱいありますがまだまだ増えます。お楽しみに。
- Q2. クリーン&グリーン作戦の後にもらった苗に綺麗な花が咲いたことです。
- Q3. 宮崎駿の『シュナの旅』(アニメージュ文庫)です。宮崎映画の原点。フルカラーで、漫画なのに絵本のように、かつ奥が深いです。大人も子どもも楽しめます。
- Q4. 「夜の図書館」がおすすめです。閉館後のいつもと違う雰囲気図書館でいろんな催しが隔月で行われます。和やかで開かれたイベントなので気軽に足を運んでみてください。

柔軟な発想で
新しい風を
吹き込むよ!





当館では、3年ぶりとなる
こまつ座公演です。

7/24@公演 チケット発売中!

時間◆13時00分(開場12時30分)
料金◆一般6,000円、PLA's会員5,000円
U24(24歳以下)2,500円
ペアチケット(2名様分)11,000円
※当日は500円増《全席指定》

井上ひさし展示室では、今年7月24日(日)こまつ座「紙屋町さくらホテル」の公演に併せて著作資料展を開催しています。この芝居は井上ひさしが、一九九七年新国立劇場(中ホール)の柿落しのために依頼され書き下ろした作品です。

「紙屋町さくらホテル」
公演に合わせ資料展を開催中

井上ひさし展示室



事実をもとに、井上は「戦争」と「新劇」という二つをモチーフにこの芝居を書きあげました。ストーリーには、丸山、園井と同じホテルに居合わせた人々が役者として借り出され、いつの間にか稽古に励んでしまうという井上流の可笑しみが加えられています。が、やがては「ヒロシマ(原爆)」に遭遇したことがエピソードの部分で語られています。

演劇評論家の岩波剛氏は初演時のパンフレットに次のような一文を寄せています。

俳優、演出家に言及する演劇讃歌の色彩が濃くにじみ出ています。手垢のついた旧劇役者ではなく「素人を俳優に」が築地小劇場のモットーでしたから、この劇は新劇の出发点と重ね合わせています。現代劇のための国立劇場を持ちたい、その長年の悲願がなくなったこれら落し公演に、これほどふさわしい劇はないでしょう。

そしていま… 収束がみえないロシアのウクライナ侵略、井上ひさしのメッセージが「紙屋町さくらホテル」を通して静かに響いてきます。

展示を見てから観るか!?
舞台を観てから見るか!?

資料展示は、8月7日まで開催です。7月9日には、井上ひさし研究会企画として「紙屋町さくらホテル」著作資料展のギャラリートーク&朗読劇がごさいます。学芸員による著作資料の解説と川西町フレンドリープラザ附属朗読倶楽部「星座」のメンバーによる朗読劇です。(作品一部分)作者の想いやセリフに込めた意味を読み解きながら、7月24日のこまつ座公演を楽しんでみてはいかがでしょうか?



©佐々木隆二

井上ひさし研究会企画
《文学サロン 2022》PART.1

「紙屋町さくらホテル」
著作資料展
ギャラリートーク & 朗読劇
2022年7月9日

時間◆13:30から
会場◆紙屋町さくらホテル(井上ひさし展示室) & ギャラリー
案内◆紙屋町さくらホテル(文学サロン) & フレンドリープラザ
朗読劇◆紙屋町さくらホテル(朗読倶楽部)「星座」
参加費◆会員無料、一般参加者300円(飲み物付)
定員◆20名(事前予約をお願いします)

【内容】
「紙屋町さくらホテル」著作資料についてのギャラリートークと、トーク終了後朗読倶楽部「星座」による朗読劇を披露します。朗読劇は「紙屋町さくらホテル」の一部となります。

紙屋町さくらホテル 著作資料展

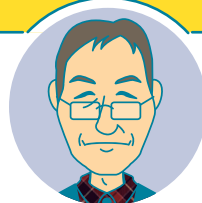
井上ひさし研究会
フレンドリープラザ(理事兼事務局長)
〒770-0121 山形県東田川郡川西町大字中野1-1-1
☎0238-46-3311 Fax.0238-46-3313 (E-mail) chihitsu@kawanishi-plaza.com
※電話・FAX、郵便またはメールにてお申し込みください。



にしな あさこ
事業企画
広報・デザイナー

- Q1. 催し物のチラシやプラス通信、その他さまざまなデザインをしています。他は広報担当としてホームページの更新やSNSでの発信をしており、そのためいつもネタ探しにプラザ内を奔走しています。
- Q2. 劇場版「鬼滅の刃」をはじめ「呪術廻戦0」や「竜とそばかすの姫」を観て、映像のクオリティと音楽に感動しました!!日本のアニメが熱い!!
- Q3. 漫画「乙嫁語り」森薫/著(株式会社KADOKAWA)です。19世紀後半の中央アジア、カスピ海周辺の地域を舞台に厳しい自然の中に生きる人々の生活と文化を描いています。躍動感のある狩りのシーンや美しい民族衣装は必見です!
- Q4. 「一箱古本市in川西」。本を通じて生まれる人との交流やおいしいものを食べながらのゆったり読書など、それぞれの時間をお楽しみください!

デザインで
あなたのハートを
撃ち抜くよ!



ひらた かずお
フレンドリープラザ
副館長

- Q1. 会計と施設管理。3年度に取り扱った金額は約1億円。ケアレスミスが大事になります。山口県阿武町の誤送金は他人事ではありません。
- Q2. 陶芸家・樂直入(じきにゆう)が設計した佐川美術館の茶室はコンクリート。その理由の「土が戦国時代の同伴者であるように、コンクリートは近代の同伴者だから」が素晴らしい。もっとも「これは茶室じゃない。牢獄だよ」と、ある著名な方が言ったそうですが……
- Q3. 人生いろいろ、本もいろいろですが、加藤陽子、内田樹、青木理あたりかな。
- Q4. なんとといっても7月24日の「紙屋町さくらホテル」でしょう。

会計のことなら
お任せあれ。
縁の下の力持ち!



みやた そういちろう
事業企画
企画員

- Q1. 名ばかりの事業企画員として、劇団とのやり取りやチケットの販売などを行っています。子ども演劇教室の事務局も担当しており、子供たちの成長を見守っています。
- Q2. たまたまBSで放送していた『東京ゴッドファーザーズ』を観てちょっと感動〜。
- Q3. 『テッド・ウィリアムズのバッティングの科学』。自分の実績を自慢げに書いているところにちょっと感動〜。
- Q4. 今年度はやはりこまつ座公演「紙屋町さくらホテル」でしょう。コロナ禍の影響でこまつ座の公演は3年振りとなります。戦時下でも演劇を愛し続けた人びとの苦悩と笑いを描きます。お芝居を愛し、平和を願う全ての人へ。

謙虚な姿勢で
こだわりまくるよ!



よねの てつろう
事業企画
企画員

- Q1. 事業の企画・運営にかかわること全般。貸館受付・調整・打ち合わせなども重要であり、業務は多岐にわたります。
- Q2. 今まで一度も映像を見たことがなかったロビーの影掛け大型モニター。配線を整理し、試行錯誤の末、なんととうつたのです!しかも、画質鮮明、音クリア。ちょっと以上に感動しました。今後いろいろ活用できそうですと企んでおります。
- Q3. 『若き数学者のアメリカ』。藤原正彦氏エッセイ(新潮社)。数学者の視点でのアメリカ留学体験記。厳しくもユーモアに富んでいる著者の作品は、この作品に限らずじっくり読んでしまいます。
- Q4. 体験・参加型事業!子ども演劇教室と朗読倶楽部「星座」はいつもにぎやかで活気があります。他に昨年はジャンベにウクレレWS、2022年度はパーカッション講座も予定しております!

趣味多彩。
いろんな顔を
お見せします!



今後とも我々11人をよろしくお願いいいたします。

わたしも
プラスワン!

呼吸との共演

チエフ石栗 宏実

ついに戻ってきました。
心置きなく「生の音楽の響き」を人々が分かち合える世の中が。

先日、スロヴァキアのドゥナイスカール・ストレダ（直訳すると「ドナウの中央」という街でバツハの「ヴァイオラ・ダ・ガンバのためのソナタ」三曲を演奏しました。お客様は全員マスクなし、会場は美術館、八十席満席での開催でした。以前は当たり前だったこのコンサート風景が何と特別だったことか。私達が演奏するバツハのポリフォニー（多声音楽）に合わせてお客様方の「呼吸」がリズムとハーモニーになって感じられるのです。「ああ、これこそが」と、本当に嬉しくなりました。

十八年前、私が日本からスロヴァキアに渡る際、子供の頃から弾いていたヴァイオリン（ドイツ製）を持ってきました。スロヴァキアで弾き始めたとき、ヴァイオリンが「喜んで響いている」と感じました。今までヨーロッパの色々な国で弦楽器を弾く機会がありました。が、ドナウ川沿いにある地で響く弦楽器の音は格別です。私のヴァイオリンは、米沢盆地で夏は湿気のため頻繁に弦が切れ、冬は湿気のある寒さに「縮こまって」いました。決して

良い楽器とは言えない、しかも下手な弾き手のもとに来てしまったヴァイオリンですが、今はヨーロッパに戻り主人が弾いて、本来以上の力を発揮してくれています。私をこの地に連れてきたのはこのヴァイオリンではないか、とも思います。

海の側スペインのグラナダ、音楽祭で有名なフランスのプラドで演奏したときは、弦楽器奏者達は湿気に大変苦労していました。お客様の呼吸の響きは面白いことに「玉の」イメージで感じました。

以前、友人のスペイン人ヴァイオリニストが、「スペインはギターは盛んだけど、弦楽器の演奏レベルはあまり高くない」と言っていました。環境によって楽器の響きが変わるだけでなく、そこに育つ人の心に宿る音も違うでしょう。グラナダの洞窟タブラオに響くフラメンコの音楽と観客の息遣いの響きは格別でした。逆に海からは遠いスイスアルプスの山の上などは乾燥しすぎて、これも弦楽器には過酷です。こちら中央ヨーロッパのドナウ川沿いでは「前後左右、上から下」あらゆる方向から響きを感じ、お客様方の呼吸も音楽と一緒になり会場全体に響きます。

六年前から、一年の間四ヶ月ほど、スイスアルプス、シルス・マリアにある五つ星ホテル「ヴァルトハウス」で演奏しています。今年も2月3月、これからの夏の間こちらで演奏し



チエフ石栗 宏実
(ちえふ・いしぐりひろみ)

プロフィール

米沢市出身。ピアノを落越米子、立花真理両氏に師事。山形女子短期大学英文科、カワイ音楽学園卒業。2003年よりスロヴァキア共和国ブラティスラヴァ芸術大学、マリアン・ラブシャンスキーのもとで研鑽を積む。現在はスロヴァキアを拠点にヨーロッパで演奏活動を行う。2015年より

スイス、シルス・マリアにあるホテル・ヴァルトハウス専属ミュージシャン。ロヴィンカ芸術初等学校、聖マルティン芸術初等学校ピアノ講師。



「チョークアート効果」

遠藤 由美子

定年退職まで頑張りすぎると燃え尽きそうな予感……やりがいも多かったが激務。そこで、ある初秋の行事を契機に晩秋には退職を決め、次のやりがい探しを開始する。

様々な物作り系や音楽系の習い事、その中から「これだ！」と直感したチョークアート。36年間絶え間なく関わった中学校美術教育の技術や経験も役に立つ。画壇に所属したり公募展に縛られたりしていなかったこともあるし、県内ではプロが一人だけという魅力にも強く惹かれた。第一人者菊地友美氏の門を叩き、習い始めて半年後にはプロとなる。

オイルパステルの発色の良さ、水無しの手軽さ、スプレーで保護可能、乾き待ち不要、指でなじませて多彩な表現やグラデーション……室内で飾る分には退色も極めて少ない。まだ学校などの黒板アートと勘違いされるが、受注制作や体験の場を広げて存在感と認知度

を上げ、この楽しさを広げて行きたい。

美術の授業のみの非常勤講師の仕事が入り、今年で4年目。コロナ禍初期において在校生不在期の黒板装飾も担当した。大きな画面に向かっのびのびと描く経験、その前で写真を撮る卒業生たち。現職時代には出しゃばる訳にも行かず、出来る気がしなかった事、思いがけない体験となる。

さて、チョークアート効果のような言い回し「チョークアート効果」とは？相手の思いに共感して作品をデザインし共に作り上げる。知り合いやアート仲間が増え、この垣根の低いアートで余生が明らかに面白くなってきた。更なるFavorite コラボの模索も、始めている。



(山形市)

人生ロケット「第四弾目」点火？

寒河江 亮

何歳であつても新しい道を進むのに遅過ぎるということはないと、今回身を以て体験しました。コロナ禍をきっかけとし、川西町の吉島中学校卒業以来半世紀以上の時を経て我流で始めた塗り絵にまさかの展開が待ち受けていました。

始めた以上は軽々には放り出さないと

ています。ここではピアノを弾くと「スー」と一直線に透き通った響きがあります。中央ヨーロッパで響く「唸り」がありません。お客様の呼吸も「交わる」というよりそれぞれ客席から響きます。

音楽とおお客様の呼吸が響き合っこそコンサート。日本でも、以前のように若男女が安心してコンサートで響きを分かち合える、そんな世界が早く来ますよう祈るばかりです。

気持ちには確かにあつたのですが、まさか素人の私が日本で一番歴史ある第16回大人の塗り絵コンテストで個人賞の一つ「びつくりインパクト」賞を受賞したうえに公認インストラクター資格も取得するという展開にまるで私の人生ロケットの第四弾目が点火したような思いでした。

技術的に見れば所詮素人の私など足許にも及ばないプロ、セミプロ級の熟練者の力作がひしめく中で私が受賞できた理由はただ一つ、発想力（アイデア）に絞って勝負したからだと思います。これまでの様々な人生体験を作品の中に反映出来たからこそ満場一致で選んでいただけたのかなと思っています。

塗り絵を始めてから新しい出会いも多々あり沢山の友人が増えたのも望外の喜びですが、何より嬉しいのはそれまでほぼ無縁だった絵画の世界に触れたことです。とりわけ竹久夢二や高島華宵、露谷紅児など明治、大正、昭和の時代に一世を風靡した挿絵画家たちに大変惹かれています。

「終活」という言葉がありますが私には全く無縁な考え、生き方です。心と身体が燃え尽きるまで人生を楽しく有意義に駆け抜けたいです。かつて蟻の街（浅草）の神父と呼ばれ戦災孤児や恵まれない人々のために生涯を捧げたゼノ修道士の口癖「ゼノ（忙しくて）しぬヒマない」という言葉にパワーを貰いながら。

(東京都)

演劇 風間杜夫 帰ってきたカラオケマン

名優・風間杜夫の一人芝居。
歌あり、笑いあり、涙ありの名演技。

2022年

9月6日(火)

【会場】川西町フレンドリープラザ・ホール《全席指定》

【料金】一般 4,000 円、PLA's 会員 3,500 円、U24 (24歳以下) 2,500 円

【出演】風間杜夫

人形劇 ひとみ座 ふしぎ駄菓子屋 銭天堂

小学生に大人気の
児童書「ふしぎ駄菓子屋」が
人形劇になって登場します！

2022年

9月17日(土)

【会場】川西町フレンドリープラザ・ホール《全席自由》

【料金】一般 1,500 円、PLA's 会員 1,000 円、小・中学生 500 円、未就学児 300 円

※3 才以下ひざ上鑑賞無料。ただし座席が必要な場合は有料 (300 円)

※会員価格での購入は 2 枚までです。

朗読 覚 和歌子朗読ライブ

『千と千尋の神隠し』の主題歌『いつも何度でも』の
作詞家・覚和歌子の自作詩の朗読。

2022年

9月18日(日)

【会場】川西町フレンドリープラザ・ホール

※詳細決まり次第お知らせいたします。

一箱古本市 in 川西

本を通じて人々が集う場所！

《一箱古本市 in 川西イベント》

9月24日(土)

2022年

9月25日(日)

【会場】川西町フレンドリープラザ

【時間】10:00～15:00

本を通じて、人々が集う場所。

ぜひ遊びに来てください！

ドキュメンタリー映画

「阿賀に生きる」上映&トーク

《トーク》旗野秀人さん《聞き手》南陀綾繁さん



撮影・村井歩

プラザ寄席 Vol.38 春風亭一之輔独演会

21人抜きで真打になった、いまもっとも
人気のある一之輔師匠が今年も登場。

2022年

10月9日(日)

【会場】川西町フレンドリープラザ・ホール《全席指定》

【時間】15:00 開演 (14:30 開場)

【料金】一般 3,000 円、PLA's 会員 2,800 円、高校生以下 1,500 円 (当日 500 円増)

オペラ 愛の妙薬 L'elisir d'amore

イタリア・オペラが新宿歌舞伎町を舞台に、
新台本で現代日本に蘇ります。

2022年

10月10日(月)

【会場】川西町フレンドリープラザ・ロビー《全席自由》

【時間】18:30 開演 (18:00 開場) ※定員70名

【料金】3,000 円

映画 「梅切らぬバカ」

2021年公開の映画。自閉症の息子と暮らす母親の日常を描く。
出演：加賀まりこ、塚地武雅、他。

2022年

10月23日(日)

【会場】川西町フレンドリープラザ・ホール《全席自由》

【時間】午前の部 10:00～ 午後の部 14:00～(2回上映)

【料金】一般 1,200 円、ペアチケット (2名) 2,000 円、高校生以下 500 円

実験劇場 「ライネキブチウ」

演劇と音楽のパフォーマンス、意味を持たない言葉<オノマトペ>、
時空を超えるネジした言葉遊び、ダンス、漫談等のバラエティショー。

2022年

11月26日(日)

【会場】川西町フレンドリープラザ ※詳細決まり次第おしらせします。

【出演】ミュージック・パフォーマー(柴田・高橋・日高)+アート・パフォーマー(U)+
パフォーマー in ビデオモニター(朝比奈)の5人組

編集後記

今回の特集がスタッフ紹介に決まった時、内心焦りました。というのも、以前からスタッフの似顔絵を描いており、それなりに好評だったのですが…、なぜか私の似顔絵だけは不評で…(笑)。つまり似ていないと…。自分の顔を客観視するのはなかなか難しく、願望や理想が全面に出てしまっていたのです…。しかし今回周りからの愛ある助言にて、なんとかみんなが納得してくれる似顔絵を描くことができました。(周りからはこんな風に見られてるんだな～と新たな発見でした。笑)《仁科》

